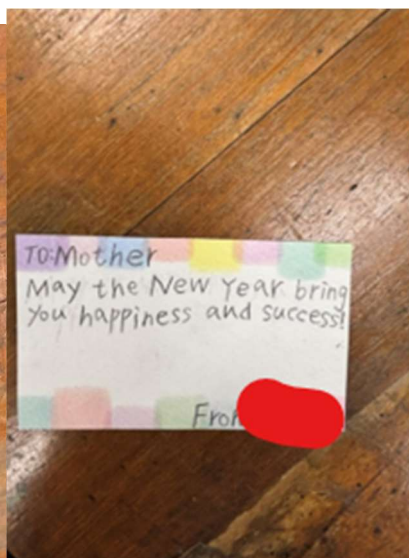


113 學年度臺南市東區復興國小辦理學習扶助業務 特色作為---自編學習教材

【英語班】



聖誕節手作聖誕樹吊飾、寫英語卡片、聽聖誕歌曲



習寫英語新年祝賀卡片

SUNO

Home
Create
Library
Explore
Search

Invite Friends

50 Credits
Subscribe

What's New? 20

Notifications

Lost and Found

melodic pop

ReservedHauntology2906

2024年11月19日 下午4:18 v3.5

[Verse]
Walkin' the halls I feel the rush
Books in hand no time to hush
Pens and pencils but where's my case
In this school such a frantic chase

[Verse 2]
Markers rolling on the floor
Lost my eraser I need it more
Chaos reigns in my backpack
Without my case I'm off track

SUNO

Home
Create
Library
Explore
Search

Invite Friends

50 Credits
Subscribe

What's New? 20

Notifications

school day

drum and bass

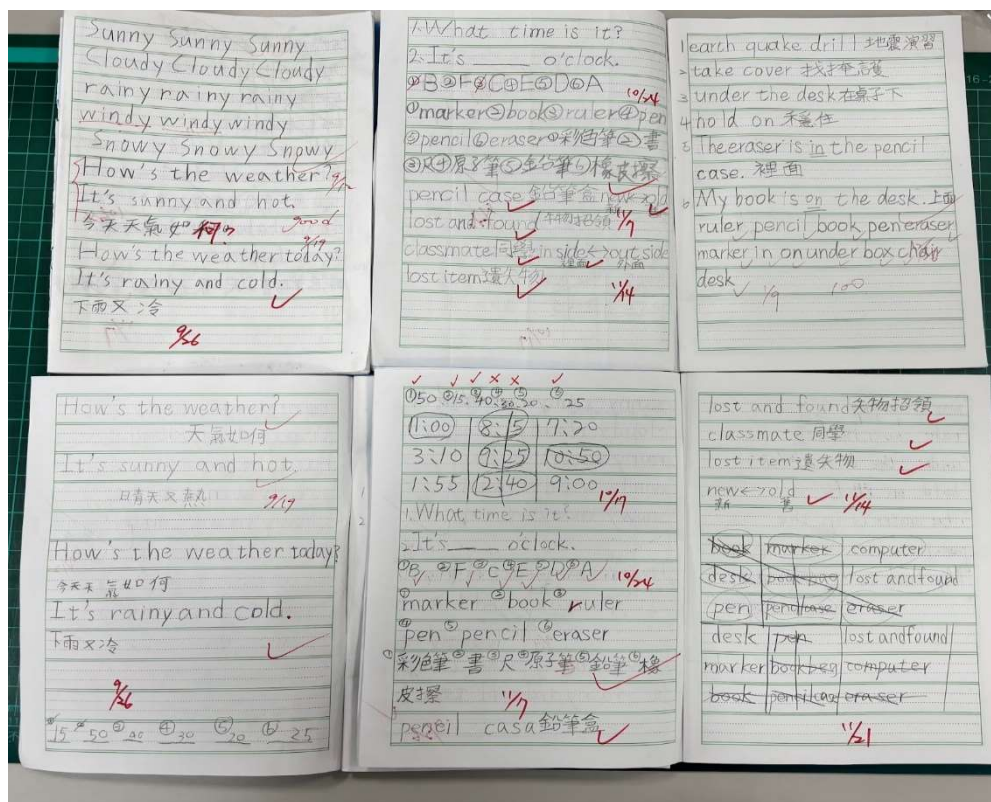
ReservedHauntology2906

2024年11月28日 下午2:50 v3.5

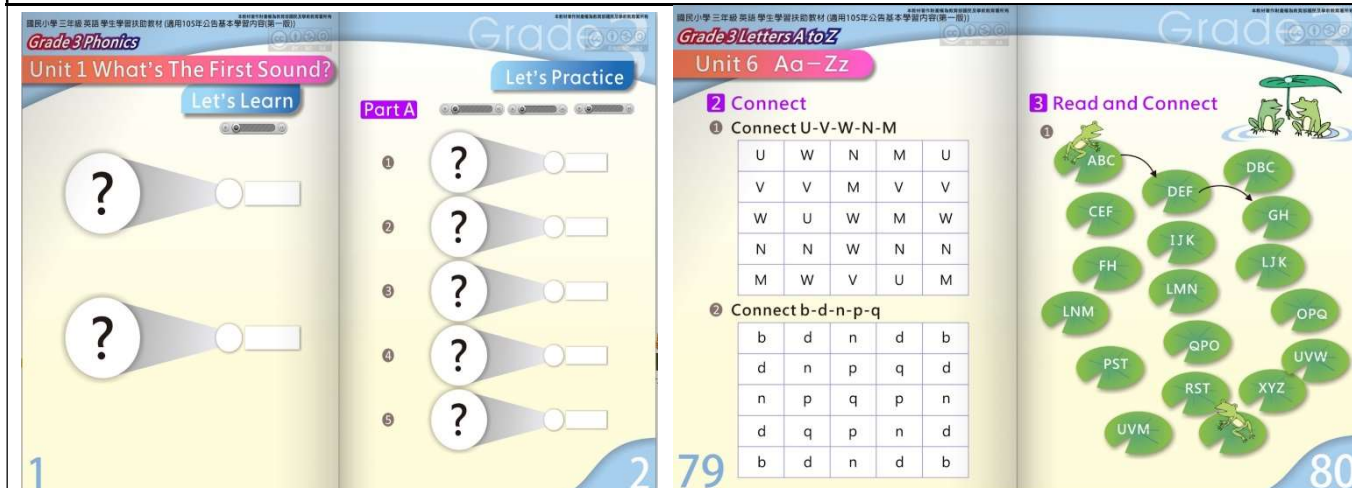
how is the weather today?
today is windy and sunny.
I am studying in my school.
I have a pencil case, there are pens, pencils, markers inside the pencil case.
but I lost my eraser, how can I do?
I need to go to the lost and found.

Edit Displayed Lyrics

運用 suno AI 輸入學生已知的單字編成歌曲，讓學生多次聆聽



課堂書寫練習成果:單字、句型、單字賓果遊戲



說明：利用學習扶助基本學習內容教材，強化基本學習。


東區復興國小 113 學年第 1 學期六年級學習扶助 比例尺

以前學過的

4年級：全圖形
對稱(軸)
對稱(點)

6年級：比例尺
5:2 = 比例尺 = 5:2
5:2 = 10:4

1. 右邊是長方形土地的縮圖，實際的長 180 公尺、寬 120 公尺。



右圖是幾分之一倍縮圖？

2. A 地到 B 地實際直線距離是 24 公里，在比例尺上是 1:120000 的地圖上，兩地的直線距離是幾公分？

4. 在一幅比例尺是 1:200 的圖紙上，量得一個半圓形花池的直徑是 2cm。這個花池的實際占地面積是多少？

6. A、B 兩地之間的實際距離大約是 600 公尺，把它們畫在一幅比例尺是 1:1000000 的地圖上，它們之間的圖上距離是 () 公分。

3. 到巴黎旅遊，買了艾菲爾鐵塔的模型，模型的高大約 18 公分，比例尺是 1:1800，艾菲爾鐵塔的實際高度大約是多少公尺？

5. 一張市區規劃圖上，用 28cm 的線段表示實際距離 8400 公尺，那麼 15cm 的線段表示實際距離是多少米？

7. 在 0 300 600 900m 的地圖上，小強家與學校的實際距離是 2.4km，在地圖上的距離是幾公分？

東區復興國小 113 學年第 1 學期六年級學習扶助 速率

1. 哥哥昨天去爬山，上午 8 時從登山口出發，走道上上午 11 時成功登頂，一共走了 4.8 公里，哥哥爬山的時速是多少公里？

3. 外婆生日，妮妮一家從台北出發至距離約 180 公里的彰化。高雄的舅舅預計上午 8 時 30 分出發，10 時 30 分抵達大約 156 公里的彰化老家。

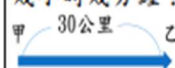
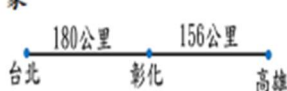

4. 台北到台中的距離是 165 公里，搭乘自強號列車需要 2 小時 12 分鐘，列車的時速是多少公里？

2. 甲、乙兩地相距 30 公里，爸爸以時速 50 公里的速率來回一趟，一共需要幾小時幾分鐘？

問題 1：如果以時速 80 公里計算，妮妮一家要花大約幾小時才到達彰化？

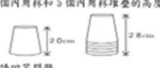
問題 2：如果舅舅一預計時間到達，他開車的時速是多少公里？

5. 嘉翔參加 10 公里的路跑，從上午 6 時 20 分起跑，上午 7 時 10 分抵達，他跑步的分速是多少公尺？

1. 台南市東區復興國小 113 學年第 1 學期六年級學習扶助 數量關係

1. 此項保尺寸皆相同，消費者用裝後須將內用杯倒扣堆疊，下圖是 1 個內用杯和 5 個內用杯堆疊的高度。



請回答問題 1-1 每多疊一個內用杯，高度增加幾公分？


5. 1-3. 12 個內用杯倒扣堆疊再一起高度是多少公分？

20+2X (12-1)
=20+2X11
=20+22
=42

A: 42CM

2. 台南市東區復興國小 113 學年第 1 學期六年級學習扶助

1. 此項保尺寸皆相同，消費者用裝後須將內用杯倒扣堆疊，下圖是 1 個內用杯和 5 個內用杯堆疊的高度。

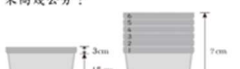


請回答問題 1-1 每多疊一個內用杯，高度增加幾公分？

20-20=8
8÷4=2

A: 2CM

6. 2. 如下圖將 6 個相同的收納箱堆疊起來高幾公分？



算式 1. 3x6=18
18+15=33

A: 33CM

3. 1-2. 8 個內用杯倒扣堆疊再一起高度是多少公分？

1-3. 12 個內用杯倒扣堆疊再一起高度是多少公分？

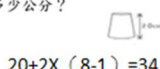
7. 2. 如下圖將 6 個相同的收納箱堆疊起來高幾公分？



算式 2. 15+3X6
=15+18
=33

A: 33CM


4. 1-2. 8 個內用杯倒扣堆疊再一起高度是多少公分？



20+2X (8-1) = 34

A: 34CM

8. 3 如下圖，將 4 張相同的板凳堆疊起來高幾公分？




台南市東區復興國小 113 學年第 1 學期六年級學習扶助

28. 1. 此項保尺寸皆相同，消費者用裝後須將內用杯倒扣堆疊，下圖是 1 個內用杯和 5 個內用杯堆疊的高度。



台南市東區復興國小 113 學年第 1 學期六年級學習扶助

29. 1. 此項保尺寸皆相同，消費者用裝後須將內用杯倒扣堆疊，下圖是 1 個內用杯和 5 個內用杯堆疊的高度。




台南市東區復興國小 113 學年第 1 學期六年級學習扶助

30. 1. 此項保尺寸皆相同，消費者用裝後須將內用杯倒扣堆疊，下圖是 1 個內用杯和 5 個內用杯堆疊的高度。




台南市東區復興國小 113 學年第 1 學期六年級學習扶助

31. 1. 此項保尺寸皆相同，消費者用裝後須將內用杯倒扣堆疊，下圖是 1 個內用杯和 5 個內用杯堆疊的高度。



台南市東區復興國小 113 學年第 1 學期六年級學習扶助

32. 1. 此項保尺寸皆相同，消費者用裝後須將內用杯倒扣堆疊，下圖是 1 個內用杯和 5 個內用杯堆疊的高度。




台南市東區復興國小 113 學年第 1 學期六年級學習扶助

33. 1. 此項保尺寸皆相同，消費者用裝後須將內用杯倒扣堆疊，下圖是 1 個內用杯和 5 個內用杯堆疊的高度。



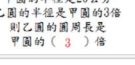
台南市東區復興國小 113 學年第 1 學期六年級學習扶助

34. 1. 此項保尺寸皆相同，消費者用裝後須將內用杯倒扣堆疊，下圖是 1 個內用杯和 5 個內用杯堆疊的高度。



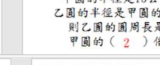
台南市東區復興國小 113 學年第 1 學期六年級學習扶助

35. 1. 此項保尺寸皆相同，消費者用裝後須將內用杯倒扣堆疊，下圖是 1 個內用杯和 5 個內用杯堆疊的高度。




台南市東區復興國小 113 學年第 1 學期六年級學習扶助

36. 1. 此項保尺寸皆相同，消費者用裝後須將內用杯倒扣堆疊，下圖是 1 個內用杯和 5 個內用杯堆疊的高度。




台南市東區復興國小 113 學年第 1 學期六年級學習扶助

37. 1. 此項保尺寸皆相同，消費者用裝後須將內用杯倒扣堆疊，下圖是 1 個內用杯和 5 個內用杯堆疊的高度。



台南市東區復興國小 113 學年第 1 學期六年級學習扶助

38. 1. 此項保尺寸皆相同，消費者用裝後須將內用杯倒扣堆疊，下圖是 1 個內用杯和 5 個內用杯堆疊的高度。



台南市東區復興國小 113 學年第 1 學期六年級學習扶助

39. 1. 此項保尺寸皆相同，消費者用裝後須將內用杯倒扣堆疊，下圖是 1 個內用杯和 5 個內用杯堆疊的高度。



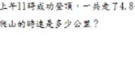
台南市東區復興國小 113 學年第 1 學期六年級學習扶助

40. 1. 此項保尺寸皆相同，消費者用裝後須將內用杯倒扣堆疊，下圖是 1 個內用杯和 5 個內用杯堆疊的高度。



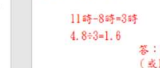
台南市東區復興國小 113 學年第 1 學期六年級學習扶助

41. 1. 此項保尺寸皆相同，消費者用裝後須將內用杯倒扣堆疊，下圖是 1 個內用杯和 5 個內用杯堆疊的高度。



台南市東區復興國小 113 學年第 1 學期六年級學習扶助

42. 1. 此項保尺寸皆相同，消費者用裝後須將內用杯倒扣堆疊，下圖是 1 個內用杯和 5 個內用杯堆疊的高度。



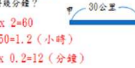
台南市東區復興國小 113 學年第 1 學期六年級學習扶助

43. 1. 此項保尺寸皆相同，消費者用裝後須將內用杯倒扣堆疊，下圖是 1 個內用杯和 5 個內用杯堆疊的高度。



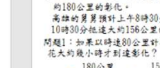
台南市東區復興國小 113 學年第 1 學期六年級學習扶助

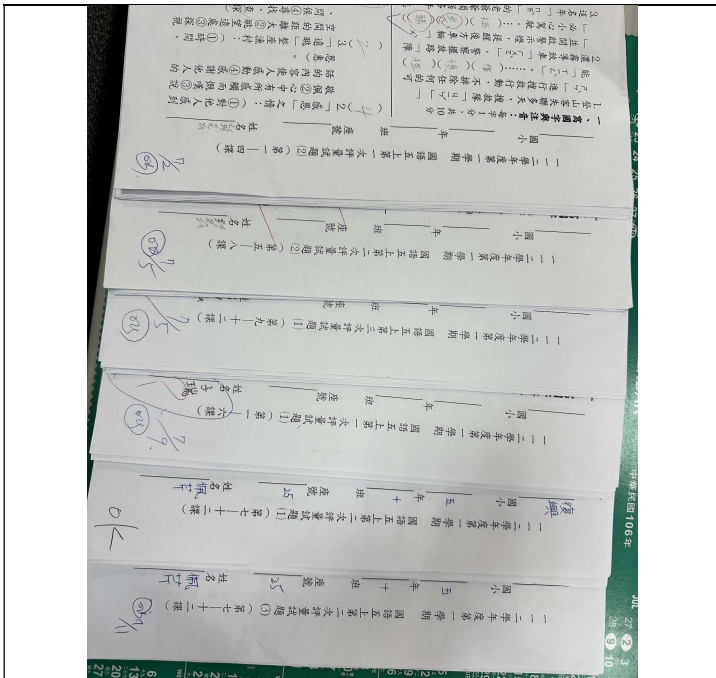
44. 1. 此項保尺寸皆相同，消費者用裝後須將內用杯倒扣堆疊，下圖是 1 個內用杯和 5 個內用杯堆疊的高度。



台南市東區復興國小 113 學年第 1 學期六年級學習扶助

45. 1. 此項保尺寸皆相同，消費者用裝後須將內用杯倒扣堆疊，下圖是 1 個內用杯和 5 個內用杯堆疊的高度。



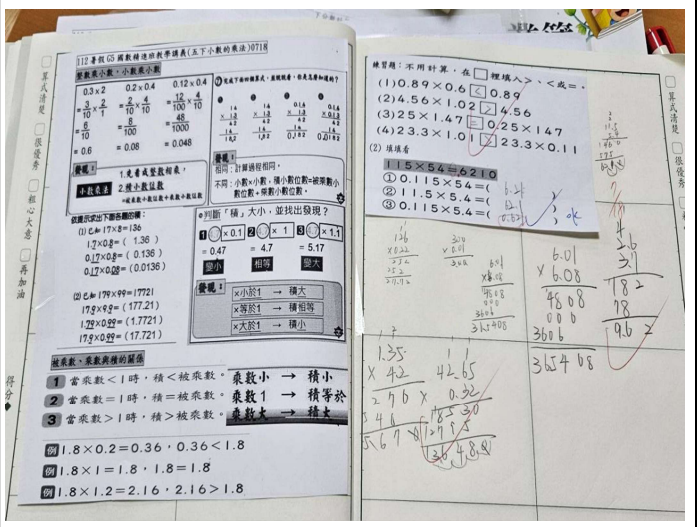
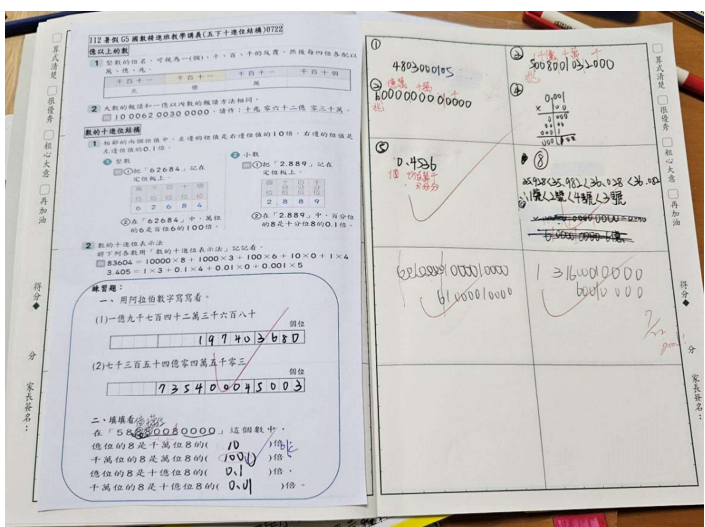


說明：紙筆練習

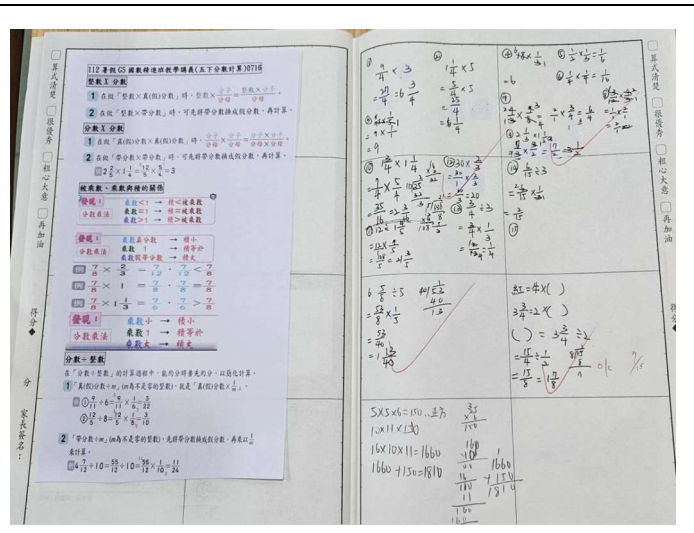
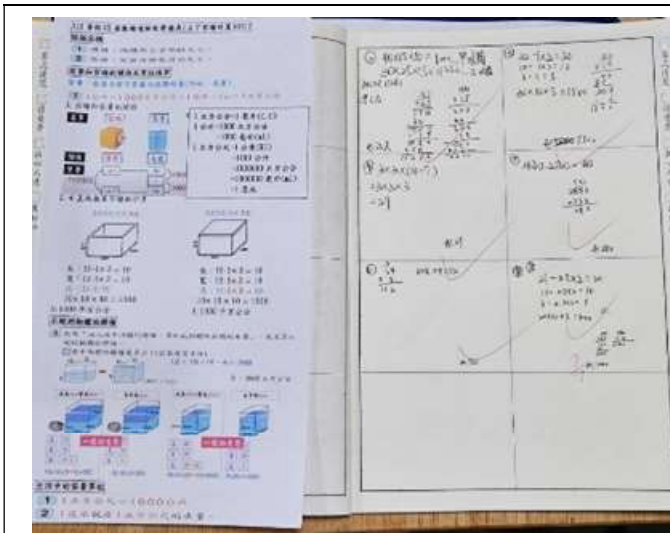
說明：打折的套路購物學習單



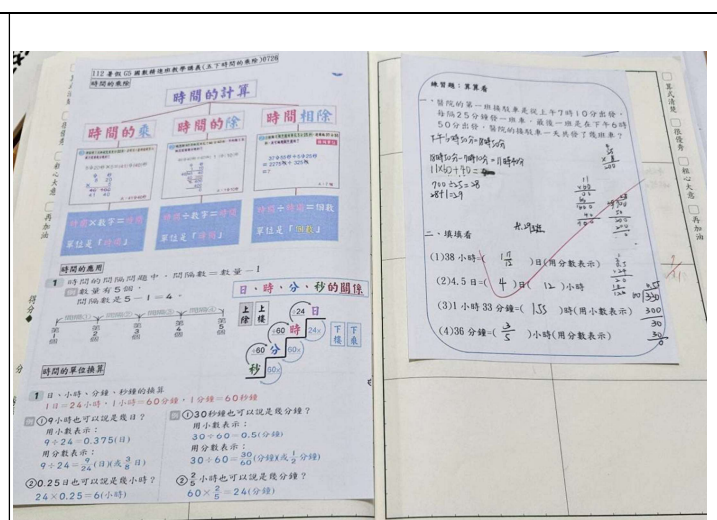
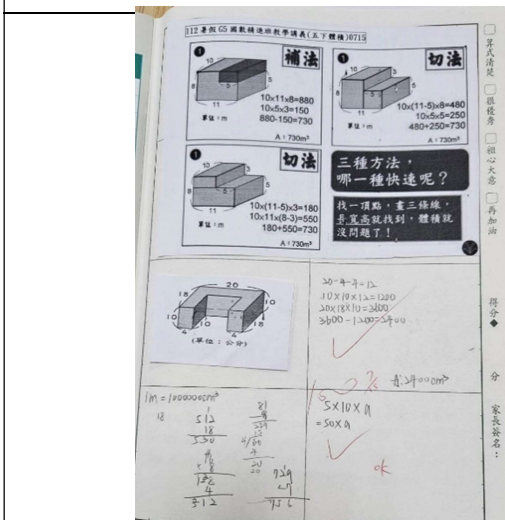
說明：平板任務操作、遊戲競賽



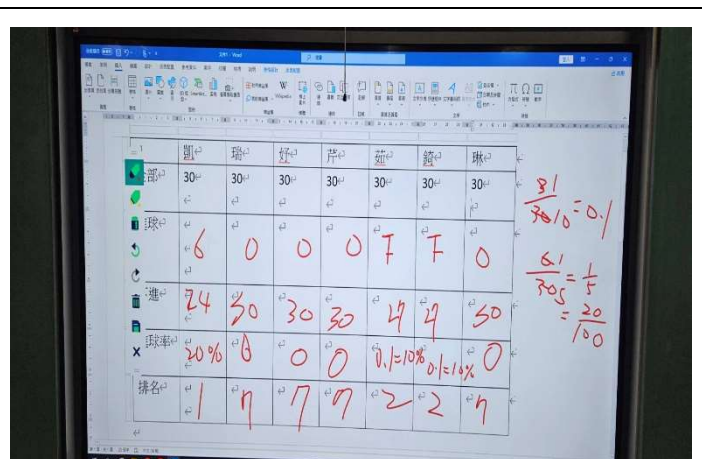
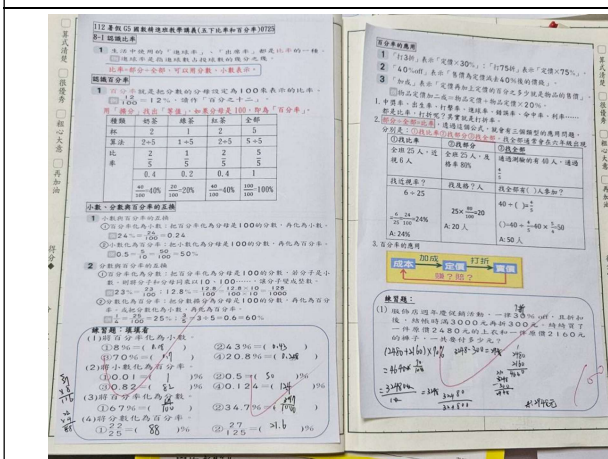
說明：數學自編講義教學五下



說明：數學自編講義教學五下



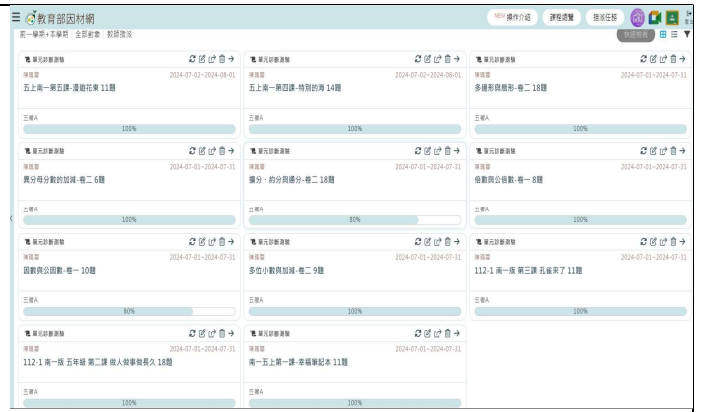
說明：數學自編講義教學五下



說明：數學自編講義教學五下

說明：投籃進球率計算

【國語班】



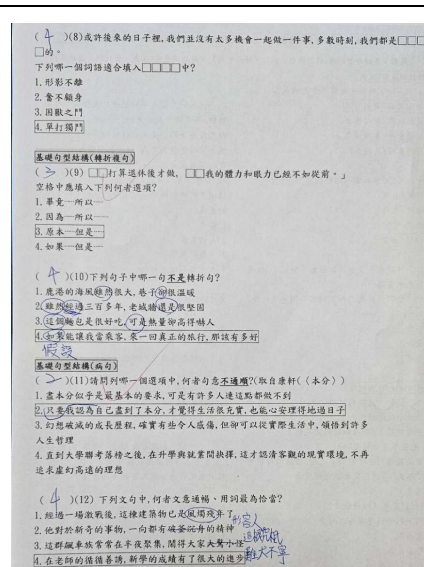
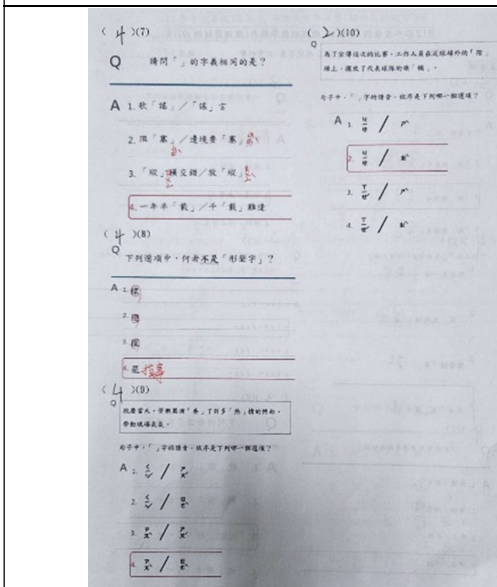
說明：平板任務操作、遊戲競賽



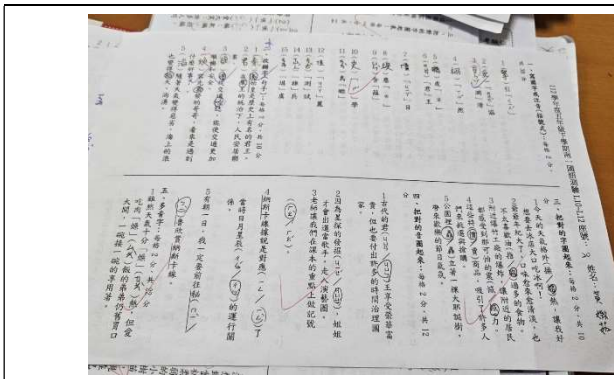
說明：成語猜一猜



說明：使用 padlet 玩成語接龍比賽



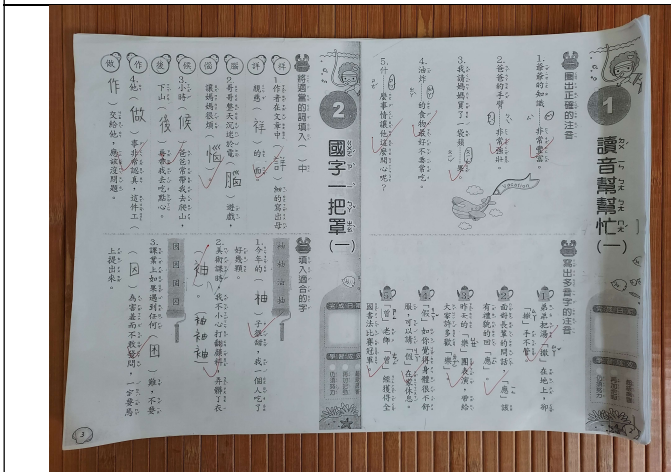
說明：因材網國語試卷任務檢討



說明：紙本題型測驗



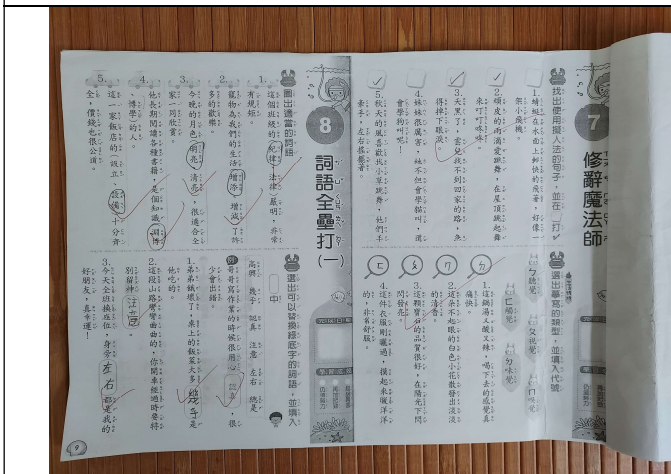
說明：padlet 句子擴寫練習



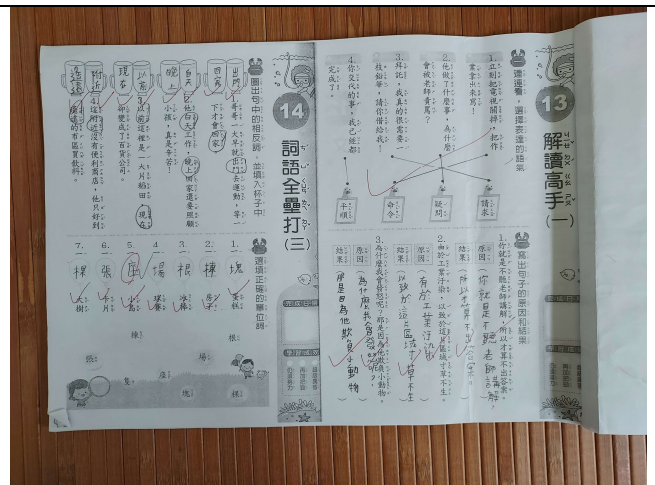
讀音幫幫忙、國字一把罩(一)



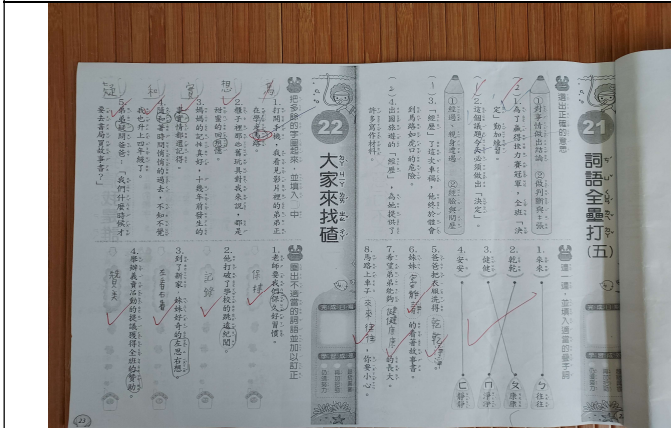
國字一把罩(二)、標點驗收站。



修辭魔法師、語詞全壘打(一)。



解讀高手(一)、語詞全壘打(三)。



大家來找碴、語詞全壘打(五)。



文句萬花筒(二)、語詞全壘(四)。

4-II-1-03-02: 字形(三)/形聲字

任務完成人數: 5人/5人

練習題

4-II-1-03-02

4-II-1-03-02

節點: 4-II-1-03-02

答案: 2

Q

「為了爭取高競多賽權，老師取一對一的技巧指導，看到畫得五顏六色的高競，大家都興高采烈的反覆練習。」請問：中依序填入的字為何？

不可或缺

盲人摸象

安自菲薄

金科玉律

天寒地凍

投鼠忌器

趨炎附勢

日晒雨淋

五花八門

芒刺在背

☐ 北極（ ），無法耕種任何農作物。

☐ 在古代，罪人會被（ ），遊街示眾。

☐ 歹徒手裡有許多人質，讓警方（ ），不敢貿然行動。

☐ 老師一直坐在教室後面盯著我們寫作業，猶如（ ）。

☐ 小洪只看到事情的一部分就下結論，無疑是（ ）。

☐ 陳銓是（ ）的人，前倨後恭的樣子真是令人不齒。

☐ 想要湊出好吃的滷味，醬油是（ ）的調味品。

☐ 你不要過於（ ），每個人都有自己的優點及特長。

☐ 媽媽的機車放在外面（ ），已經有些掉漆了。

☐ 古聖先賢留下許多（ ），是我們為人處世的準則。

提交答案

說明：使用因才網輔助學生達到學習的成效並加強測驗提升學生的能力

排列方式:

請選擇

4-II-1-03-02

4-II-1-03-16

4-II-1-03-02

4-II-1-03-03

5-II-4-03-06

節點: 4-II-1-03-02

答案: 3 | 答對人數: 2人 | 答對率: 40%

Q

下列「」內的字，哪一個讀音與另外三個不同？

A

玩具店中有許多奇「形」

1. 怪狀的玩偶

2. 這個人因為偷東西而被「法」

請選擇

4-II-1-03-16

4-II-1-03-12

4-II-1-03-05

4-II-1-03-08

4-II-7-03-33

Q

「曾」祖母「曾」經是紅極一時的大明星。

句子中，前後兩個「曾」字的讀音應該填入下列哪一個選項？

A

1. $\frac{p}{l} / \frac{p}{l}$

2. $\frac{p}{l} / \frac{f}{l}$

說明：使用因才網進行能力檢測

第1頁，共12頁

嘴

恐

模

吼

尖

亂

膀

鼻

搗

符

撐

首

規

樣

提交答案

日晒雨淋

金科玉律

古聖先賢留下許多（ ），是我們為人處世的準則。

說明：利用電子書進行教學利用遊戲來檢測是否學會